

ИСКРА

Условия подписки:

на 1 мес. 15 коп.
на 3 мес. 45 "
на 6 мес. 90 "
на 1 год 1 р. 80 к.

Еженедельная газ. Райкома ВКП(б) и Завкома г. Лысьвы.

Год издания V.

Издатель Райком ВКП(б).

Адрес Редакции: г. Лысьва, АПО Райкома,
Телефон № 205.

№ 16 (23)

Суббота, 22-го июня 1929 г.

№ 16 (23)

Вопросы технического образования — на обсуждение рабочих масс

В ЛЫСЬВЕ ОТКРОЕМ РАБОЧИЙ ТЕХНИКУМ

В Лысьве, в одном из крупнейших рабочих центров Урала, имеются большие перспективы развития в ближайшую же пятилетку поглощающем большое количество среднего технического персонала, нет учебного заведения для подготовки этого персонала.

Чтобы заполнить этот пробел и создать кадр достаточно квалифицированных техников для работы на производстве, хорошо знакомых с этим производством, Заводоуправление решило создать в Лысьве Рабочий Техникум.

Дело это новое.

Хотя рабочие техникумы вообще уже завоевали себе законное место в системе рабочего образования, но рабочий техникум должен строиться для данного производства, учитывая его специфические особенности.

Предложения Заводоуправления области организации техникума акковы:

Целевая установка — готовить высококвалифицированных мастеров для нашего завода.

Срок обучения желательно установить наиболее короткий — 3 года, что потребует значительной

подготовки поступающих в техникум.

Такой подготовительный кадр поступающих могут дать только двух-годичные профтехкурсы.

Ввиду сравнительно короткого срока обучения (3 года) целесообразно будет тип техникума избрать дневной, уделяя теоретическому обучению 3 дня в неделю по 8 часов и — производственной практике в цехах — тоже 3 дня.

Техникум будет иметь два отделения.

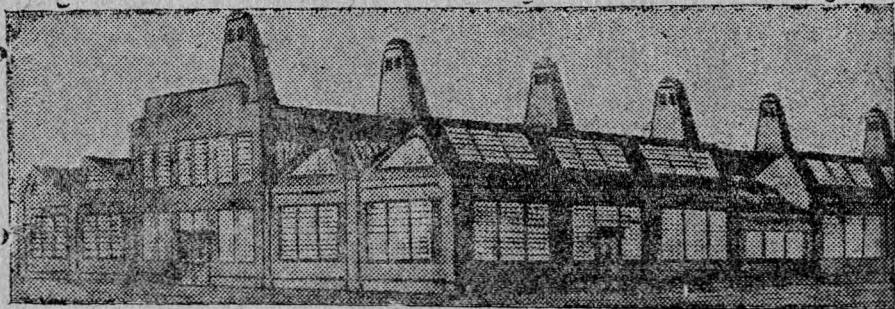
Ориентируясь на основное производство: прокатка и отделка жести, нужно иметь химико-металлургическое отделение.

С другой стороны, потребность в мастерах имеется и в механических цехах (посудном и кузнечно-механическом), т. ч. необходимо иметь и механическое отделение.

Таковы предположения Заводоуправления.

Эти предположения выносятся на обсуждение широкой общественности. Каждый рабочий, каждый инженер и техник, каждый общественник должен сказать свое слово и этим помочь создать в Лысьве такой техникум, который бы отвечал всем интересам завода.

СТРОИМ НОВЫЕ ЦЕХА



До 60 тысяч тонн продукции в год

В 1931-32 году будет построен новый Жестотделочный цех. В следующем 1932-1933 году цех должен будет переработать 56.660 тонн грубой маломерной жести и 2.120 тонн грубой большемерной.

Все переделы этого цеха будут организованы из расчета выпуска только белой луженой товарной жести.

В новом цехе намечены следующие последовательные переделы: травление, черный отжиг, полировка, белый отжиг, белое травление, лужение, сортировка и укупорка.

Здание будет железобетонной конструкции, с большими окнами, фонарями по скату крыши и вытяжными вышками.

Оборудование цеха — новейшей конструкции и высокой производительности.

ИЗ СЕМИЛЕТКИ — В ФЗУ

ФАБЗАВУЧ БУДЕТ ГОТОВИТЬ ТОЛЬКО ВЫСОККВАЛИФИЦИРОВАННУЮ РАБОЧУЮ СИЛУ

В нынешнем году школа ФЗУ реорганизуется. Она будет готовить теперь рабочих для основного производства нашего завода и при том рабочих высококвалифицированных, а не просто квалифицированных, как раньше.

Для этого нужно, чтобы в школу были приняты хорошо подготовленные ученики. И они имеются — наши семилетки выпускают достаточное количество детей рабочих, которые пойдут в Фабзавуч. Не окончившие семилетки будут приниматься только в бригадное ученичество.

Имеющие знания за семилетку, но не имеющие характеристик от школ, будут подвергнуты испытаниям.

Возраст поступающих на Механическое отделение 15—16 лет, на Прокатное и Химико-Металлургическое — 17—18 лет.

Всего будет принято 98 человек. Заявления принимаются в школе ФЗУ до 10 августа.

К заявлениям необходимо прилагать подлинные документы о рождении, образовании, социальном положении, заработке родителей и состоянии здоровья.

Улучшение здоровья трудящихся — боевая задача медработников

Лысьвенская больница и все лечебно-профилактические и профилактические учреждения Лысьвы вступили на путь социалистического соревнования, приняв вызовы Мотовилихинской, Чусовской больниц.

В результате социалистического соревнования должно произойти максимальное улучшение здоровья и быта трудящихся Лысьвы. Это возможно при дружном участии в работе не только медработников, но и самого населения, которое должно нам помогать, выявляя наши недочеты, подлежащие устранению, способствовать изживанию их своими советами и действием.

Выбранная комиссия по проведению социалистического соревнования настоящим обращается к трудящимся Лысьвы и просит общаться в КССС все свои пожелания в деле улучшения постановки медпомощи населению. КССС находитесь при местном отделении куда и надлежит обращаться лично или путем опускания письменных заявлений в специальные ящики.

Отдадим все силы на улучшение здоровья населения!

За уничтожение очередей и непроизводительной траты времени на ожидание приема, отпуска лекарств, получения справок и пр.!

Председатель Комиссии: врач А.Таллат-Келти.

Для чистки и проверки членов партии приехала Окружная Проверочная Комиссия в составе т.т. Колыбилова, Николаева и Шевалдиной.

Комиссия и Лысьвенский Райком ВКП(б), в помещении РАБОЧЕГО КЛУБА созывают ОТКРЫТЫЕ ОБЪЕДИНЕННЫЕ

КУСТОВЫЕ ПАРТСОБРАНИЯ

СЛЕДУЮЩИХ ЯЧЕЕК:

22-го июня, с 6 час. вечера: Эмалировочной, Жестекатальной № 1 и Тр.-дворовой. 23-го июня, с 10 часов утра: Мастерских № 1, 2, 3, 4, 5, 6 и Кузнечно-Механической № 2. 24-го июня, с 10 часов утра: В.-Закройной, Цинковальной № 2, Крупносортной, Пожарной, Отжигательной, Штамповальной, Советской, Жестекат. № 2, Заводской, Мартеновской, Охранной.

Из перечисленных ячеек, на собраниях проверяются следующие т.т.:

Чурин З.—Эмаль, Чурин Г.—Эмаль, Оборои Н.—Эмаль, Баталов С.—Эмаль, Загорина А.—Эмаль, Коростелев С.—Пред. Завкома, Ситан С.—Т.-Дворовый, Миклян И.—Т.-Дворовый, Шостин Т.—Дворовый, Каменских П.—Жесть № 1, Ракаванов С.—Жесть № 1, Кучумов А.—Жесть № 1, Карабатов А.—Жесть № 1, Сухолюев—Мастерской № 3, Каюрия—Мастерской № 1—2, Черткова—Мастерских № 1—2, Симонов—Мастерских № 3, Яковлев—Мастерской № 4, Варушкин—Мастерской № 5—6, Наугольных—Механ. № 2, Белоусов Д.—К.-механ № 2, Реутов А.—Инспектор охраны труда, Запольских З.—Мастерских № 3, Ярыгин И.—В.-Закройной, Панов Ф.—Цинковальный, Большаков—Охранная, Химичев—Крупносортный, Вострокнутов—Цинковальный, Ярыгина А.—Пожарная, Кучумова—Отжигательная, Волегов—Штамповальный, Холодилов—Советская, Елисеев—Жесть № 2, Егоров А.—Крупносортный, Орехов—Заводская, Григорьев В.—Охранная, Морозов—Мартен, Босин М.—Мартен.

НА СОБРАНИЯ ПРИГЛАШАЮТСЯ ВСЕ БЕСПАРТИЙНЫЕ РАБОЧИЕ И РАБОТНИЦЫ.

Явка на собрания для членов и кандидатов указанных ячеек обязательна.

Лысьвенский Райком ВКП(б).

ТРЕВОЖНЫЙ СИГНАЛ

ЦЕХА НЕ ВЫПОЛНЯЮТ ПРОМФИНПЛАН

Майские данные о работе завода заста- вляют бить тревогу.

Мы стоим перед угрозой срыва пром- финплана за текущий год.

Чрезвычайно тревожное положение имеется с выполнением производствен- ной программы. Программа ни в одном цехе, кроме Мартена не выполнена це- лком.

Качество продукции также в боль- шинстве цехов ухудшилось в сравнении с апрелем.

Нужно отметить также некоторое ухуд- шение трудоспособности (прогулы по не уважительным причинам повысились в мае до 1,530% против 1,410% в апреле.)

Майских итогов по себестоимости еще нет, но все указанные выше явления, конечно, не замедлят сказаться и на ней отрицательно.

Такое положение объясняется совер- шенно недостаточным развертыванием социалистического соревнования на за- воде.

Решающую роль в соревновании игра- ют ударные бригады и смены, в работе которых за май наряду с достижениями следует отметить ряд отрицательных явлений.

Небывалая текучесть рабочей силы на заводе вредно отразилась на работе ударников.

По ряду цехов, (Эмаль, Ведерно-ва- кройный, Жесть № 1) количество удар- ников в мае сократилось.

Выработка за 1 смену по ряду цехов в мае, заметно упала (напр., в отжига- тельном, листоотделочном, лудильно-цин- ковальном цехах, сортировочном отд. Эмали) в смене цинкового цеха, да- же в ударной бригаде Сталелитейного.

Например, ударники жестеотделоч- ного вырабатывали в смену 12 тонн, а неударники 13 тонн, ударники Л.-цин- ковального 1174 кг., а неударники 1193 кг.

С браком дело обстоит так-же неважно. В жестеотделочном цехе процент бра- ка возрос, особенно у ударников.

Напр., у ударников Л.-цинкового цеха брак достигает 4 проц., а у неу- дарников 3,5 проц.; у ударников Стале- литейной 7 проц., а у неударников 2,7 проц.

Что касается прогулов, то ударники работают лучше. Исключение составля- ет Эмальцех, где прогулы у ударников значительно выше чем у неударников. В мае по сравнению с апрелем положе- ние в ударной смене эмали ухудшилось.

Конечно такое положение заставляет серьезно задуматься над ударной ра- ботой в цеху. Пера профсоюз и парт- ячейкам взяться за живое руководство, стянуть в бригады рабочих—активис- тов, заставить администрацию с дол- жным вниманием отнестись к работе бригад.

Абель.

Ошибки не должны пугать

В мастерской № 2, 15 марта была создана ударная бригада, охватившая 14 человек рабочих, из которых один только был бес- партийным. Такой качественный подбор обещал „золотые горы“, бригада обещала быть застрельщи- ком, и хорошим застрельщи- ком, поднятия производительности труда. К сожалению жизнь пока- зала другое. Прошел месяц, вто- рой, третий—в бригаде осталось только 10 человек, бригада рабо- тала не лучше неударников.

В чем заключаются причины провала хорошего опыта в мас- терской № 2?

В отсутствии руководства—во первых, во вторых и в третьих.

Бригада была предоставлена самой себе, как цеховыми органи- зациями вообще, так и „треуголь-

ником“ непосредственно.

Отсутствие руководства сказа- лось тем более, что бригадир „ударки“ тов. Сухов не имел, очевидно ни малейшего желания проявить свою инициативу. На совещании 15 июня тов. Сухов старался дать понять, что опыт неудачен, что для работы нет под- ходящего материала и т. д.

Однако совещание признало, что первые ошибки не должны пугать тех, кто желает сделать революцию производства. Сейчас учтены старые промахи, сменен бригадир, принят устав и бригада успешно приступила к работе, са- мим своим существованием дока- зывая, что на неудачных шагах можно,—и должно!—не останавли- ваться.

А.

ПОКАЖЕМ ЛУЧШИЕ ОБРАЗЦЫ ПРОИЗВОДСТВЕННОЙ РАБОТЫ В ЦЕХУ

ИЗОБРЕТАТЕЛИ ДАЛИ ЭКОНОМИИ ЗАВОДУ 35 ТЫС. РУБ. В ГОД

Скоро начнется смотр

Уже один тот факт, что изобре- тения и усовершенствования Лыс- венских изобретателей дали заво- дам, за год, 35 тыс. руб. эконо- мии, заставляет отнестись к изоб- ретательству с наибольшим вни- манием; возможно больше исполь- зовать это плодотворное движение.

Конечно изобретатели не оста- ются без внимания и сейчас. Комиссия по содействию изобрета- тельству проработала 55 рабочих предложений, из которых 31 уже проведено в жизнь. 36 человек изобретателей премировано на 3 тыс. руб. Дальнейшие работы обеспечены специальным фондом рабочего изобретательства, дости- гающим 10 тыс. руб.

Но эти цифры не говорят о полном благополучии. На таком заводе как Лысва изобретателей может быть больше. Очевидно есть, что-то, что еще тормозит, задерживает выявление творческих способностей рабочего.

Что именно нужно для того, что-б развернуть возможно шире изобретательскую работу, покажет проводимый комиссией содействия смотр рабочего изобретательства. Смотр начнется 25 июня и втянет в работу не только изобретателя, но и ближайших его помощников— рабкоров и инженерно-технических работников.

Н. Кравченко.

УДАРНИКИ—БЕЗ ШЕФОВ

ТЕХПЕРСОНАЛ ЗАВОДА НЕ РУКОВОДИТ УДАРНОЙ РАБОТОЙ В ЦЕХАХ

Впервые вопрос о задачах ин- женерно-технических работников в соцсоревновании ставился на совещании ИТС 25 апреля, кото- рое прошло с большим подъемом и где присутствовало до 200 чел. 14 мая молодые специалисты бе- рут на себя шефство над удар- ными бригадами, при чем прини- мается решение о прикреплении в помощь ударной бригаде одного ИТР. Выделенные молодые спе- циалисты инструктируются на спе- циальном совещании 18 мая и приступают к своей работе. Од- нако, на этом руководство ими прекращается. Они ни разу ни кем не собираются, и до сего вре- мени нельзя подвести никаких итогов их работы. Даже не из- вестно, кто из них и что именно за истекший период сделал. Толь- ко в последнее время начинают поговаривать о необходимости соз- выва всех выделенных для под- итоживания их работы.

Мало того, в момент принятия шефства над ударными бригадами таковых было 21, теперь же име- ется бригад уже 49, но так-как связи между бюро коллектива ИТС и общезаводской комиссией не было, то об этом бюро кол- лектива не известно, и вновь ор- ганизованные 28 бригад до сего времени продолжают оставаться без шефов. Такое положение, ра- зумеется, сводит на-нет инициати- ву, проявленную инженерно-техни- ческими работниками.

ТОВАРИЩИ РАБОЧЕ, РАБОТНИКИ И ТЕХПЕРСОНАЛ!

Выписывайте и читайте ЕЖЕНЕДЕЛЬНУЮ ГАЗЕТУ

„ИСКРУ“

Плата на месяц 15 коп.
Открыта подписка на июль.

Изобретатели за работой

В комиссию по содействию ра- бочему изобретательству посту- пают ценные предложения по рационализации, при использова- нии могущие дать экономию в тысячах рублей.

Зав. Ж-катальным цехом № 2 **Вотинов А. Ф.** внес предложение: изменить медные подшипники. При выполнении этого предложения, годовая экономия выразится в 30.000 руб.

Контролер К. Б. отдела **Оре- хов А. А.** внес предложение: ликвидировать правку мятых изде- лий в Штамповальном цехе.

Предложение выполнили. Оказа- лось, что брак в Эмали от этого не увеличился, а годовая экономия заводу—4.200 руб.

Побольше таких предложений! Кто последует примеру Вотинова и Орехова.

М-Кр-ко.

Нужно установить постоянную связь между бюро коллектива ИТС и общезаводской производствен- ной комиссией и поспешить с де- лением шефов в остальные удар- ные бригады, осуществляя над ними постоянное наблюдение и руководство.

Следует также отметить, что инженерно-техническими работни- ками завода до сего времени не проработано обращение Тверских специалистов, которое обсужда- лось уже на почти всех других за- водах и на которое в настоящее время отовсюду сыплются ответ- ные письма (напр., письмо общего собрания инженеров, техников и мастеров завода „Электросила“). Этот пробел также необходимо заполнить.

Из достижений необходимо от- метить организацию по инициати- ве ИТС общества „Техника мас- сам“, куда вовлечено уже до 100 чел., и при котором создано бюро консультации в помощь рабочим изобретателям, состоящее из 26 инженеров и техников и работаю- щее 3 дня в неделю со средней посещаемостью рабочими до 10 чел. в день (на первое время). Та- кого рода инициативу ИТС нужно всячески поощрять, т.-к. инициати- ва рабочих может быть в пол- ной мере использована лишь при технической помощи им со сторо- ны инженерно-технического пер- сонала.

Заслуживает поощрения также инициатива ИТС по созданию в цехах вокруг указанных выше ше- фов групп ИТР по рационализа- ции, по изжитию брака, по изжи- тию простоев и по профтехниче- скому образованию рабочих. Не- обходимо также внимательно сле- дить за их работой, используя удачные опыты одних цехов и пересаживая их в другие. Обще- заводская и цеховые производст- венные комиссии должны прило- жить все усилия, чтобы эти ини- циативные мероприятия не оста- лись на бумаге, а также и вовле- чение возможно большего количе- ства инженерно-технических ра- ботников в работу по соцсоревно- ванию, в частности привлекая их к анализу результатов соцсорев- нования и разработке практиче- ских мероприятий на будущее вре- мя, вытекающих из этого анализа.

„Не-бригадник“.

ВЫДВИЖЕНКА—ПРОГУЛЬЩИЦА

Выдвиженка Эмаль-цеха Нови- кова Е., член партии, часто выт- пивает. На почве пьянки бывает прогулы. За один из прошлых месяцев (март или февраль) Но- викова сделала 3 прогула.

Как смотрит Завком на таких выдвиженцев? *Чужой.*

РАСЧЕТЧИК „ПРОСЧИТАЛСЯ“

Расчетчик Листокатального це- ха Губин, неделю держал бюлле- тень рабочего в столе, вместо то- го, чтобы сразу заполнить его и сдать в страхкасса.

Готовься к зимней политучебке

Задачи поставленные XVI-й партконференцией перед партией и рабочим классом в деле переустройства народного хозяйства требуют от каждого члена партии четкого выполнения директив, выполнение связано с повышением теоретического уровня каждого отдельного коммуниста, и практическим опытом в деле внедрения в массы хозяйственных задач.

Все эти моменты требуют от ВКП (б) сейчас же взяться за подготовку к политучебке на 1929—30 г. Партячейкам даны указания по составлению списков по всем цехам и организациям к зимней учебке среди коммунистов и беспартийных рабочих. Списки надо представить не позднее 1-го июля с/г. Кроме того не надо забывать, что курсы ячейкового партактива, которые работают с 21/VI с/г. по пятницам и вторникам в доме учебки должны быть использованы на все 100%, для зарядки ячеек к предстоящей практической работе 1929—30 г.

НЫНЧЕ СЕЗОННИКИ ЖИВУТ В ЛУЧШИХ УСЛОВИЯХ

В строительный отдел завода горсовет, Ц.Р.К. Райпром, водоканал, жакт и на частное строительство, приезжает сезонник из разных округов и областей, здесь и нижегородские и т. д. На строительство, развернутое на Мысу наехало около 800 челов. а на все строительство более 1500 человек, к середине сезона прибывает еще. Готовы ли хозяйственники к сезону? Можно сказать, готовы, лучше чем прошлый сезон 1928 г.

Помимо того строительство механизмуется, приняты все меры к обеспечению его стройматериалами.

Как обслуживается сезонник? на главном строительстве на Мысу в центре работы устроена столовая и ларек, обеды стоят 35 к. выдаются абонементы в кредит в счет зарплаты, для жилья имеется 6 барачков.

Для культобслуживания сезонников заключен договор с Рабочим клубом, на право посещения парка на льготных условиях,

В общем можно сказать, что сезонник принят хорошо и поставлен в хорошие условия жизни и работы. *Предучкома № 10*

НА ВОДКУ ДЕНЬГИ ЕСТЬ, А НА ХЛЕБ—НЕТ

Миронов, рабочий Жестекатального цеха № 2, после отпуска явился в цех и пролил пред заведующим крокодиловы слезы, что „нет ни денег, ни хлеба, семья голодом сидит. Выпишите денег в счет зарплаты, а то работать не могу“. Заведующий учел пролетарскую просьбу и выписал 50 руб.

В тот же день Миронов занялся пьянкой и пирует по сей день, не являясь на работу.

ХУЛИГАНЫ ЗАВОЕВЫВАЮТ ПАРК

В САДУ РАБОЧЕГО КЛУБА НЕТ КУЛЬТУРНЫХ ИГР И РАЗВЛЕЧЕНИЙ

ЛЕТНЕЕ КИНО—НА ЗИМУ

Хорошо в парке летом, деревья, травка, а вот игр совсем нет. Публика развлекается на играх самодеятельности (кто во что горазд). Кино летнее наверное будет готово зимой. В общем у клуба на счет культурного обслуживания населения летом все планы только в голове, да на бумаге. *Свой.*

Дело было в парке. К скамейке, на которой сидели две женщины подошла группа парней и весело гаркнула. —Р-р-раст-тудыт-твою... в спящее правление!.. Женщины убежали. Под общий хохот один парень констатировал: —„Слабые бабы,—не выдержали! Айда спробуем тех“... У следующей скамейки повторилась та-же сцена. С маленькими остановками компания удалилась в глубь парка. Комментарии, надо полагать, излишни. *Г.*

ТОНКАЯ ФИЛОСОФИЯ



НЕКАЯ ЛИЧНОСТЬ (задумчиво):
—Ежели я на клуб плаю, то плаю на клубный план борьбы с хулиганством—пусть-я-к...

Почему я не хожу в парк

В Лысьвенском парке полное культурное запустение. Думаешь, что правление клуба передало парк в полное распоряжение танцующей и хулиганствующей молодежи и поэтому не идешь в парк. *Рабочий мастерск. № 4-А.*

ПРОБА СИЛ

Дело было в парке. К скамейке, на которой сидели две женщины подошла группа парней и весело гаркнула. —Р-р-раст-тудыт-твою... в спящее правление!.. Женщины убежали. Под общий хохот один парень констатировал: —„Слабые бабы,—не выдержали! Айда спробуем тех“... У следующей скамейки повторилась та-же сцена. С маленькими остановками компания удалилась в глубь парка. Комментарии, надо полагать, излишни. *Г.*

Надо смотреть в оба

В жести отправленной в ж-отделочный цех в вагонах № 228 и 254 накладная № 363 и 649 от 23/VI и 5/VI обнаружено рабочими травильной много браку; при контроле оказалось—из 180 листов браку 53—здесь не проброс, а умышленный обман, срыв выполнения задания по качеству. Контролерам сортировочной ж.-кат. ц. нужно смотреть в оба при погрузке и отправке жести. Это не первый случай, до этого в спец жести, развес 0,8, было обнаружено несколько листов с большими надавами, от толстой веревки прокаченной в горячей прокатке в месте с листьями. *П. И.*

НА ПЛОТИНЕ *)

На месте нынешнего Лысьвенского пруда более 150 лет назад на берегу реки Лысьвы стоял лес.

Чтобы расчистить пруд, Лес был вырублен частью на постройку плотины и завода, частью на дрова.

Поперечных пил в те времена совсем не было в употреблении Лес и дрова рубили топорами.

Дрова рубились восьми и 12 четвертей для обжига угля. С раннего утра до вечера макали топорами крепостные рабочие князя. Чтоб выполнить заданный приказчиком урок работать приходилось семьями. Рубят аршинной толщины кряжи на 8-12 четвертые чурки, раскалывают их на поленья и кладут кубами—сажень в длину, ширину и сажень три вершка высоты. Работы хватит мужикам, бабам и подросткам девчатам и парням.

Не колкая берозовая чурка, раздирают высушенными берозовыми и железными клиньями, колота помим зделанными из березы палками. Утомительная долгая тяже-

лая работа, за весь день короткий перерыв чтоб с'есть кусок хлеба и выпить кружку две воды.

За невыполненный урок, провинившихся ожидает горка на копчение стршего приказчика. И не выдача пайка.

Прошлогодние—высохшие поленья дров обжигались на уголь. Углеобжигательных печей небыло еще и в помине. Уголь обжигался кучным способом. Разчищалось место для углежжения (ток.) Круг в поперечнике 10-15 сажен. В круг стоймя ставился ряд поленьев на него другой, третий, получался круглый конус. Дрова обкладывались с низу до верху дерном, заваливались подвозимой на лошадах и подтаскиваемой на носилках землей. В низу оставлялся узкий проход. В этот проход подкладывался огонь, проход закрывался дерном и землей, чтоб не дать доступа воздуха огню, и дрова не горя огнем—а тлели постепенно, превращались в уголь. Процесс тления длился 2 и более недели.

НА СТАДИОНЕ

Солнце щеки румянцем красит. По рукам, голове и плечам Разливает загар у Таси, Как у всех физкультурниц—девчат.

Стадион—магнитная сила, Физкультурников тянет к себе. Вот они по дорожке милой На сто метров пускаются в бег.

И до финиша каждый первым Электроном стремится лететь, Напрягая мускулы, нервы И взметая ногами мятель.

А потом прыжки через рейку. Друг за другом лятят в высоту. Извиваясь в воздухе змейкой Скачет стройный и скачет сутул.

На работе сопревши в цехах Поразмяться не плохо сейчас. И рабочие бодрым смехом Провожают пасовку мяча.

Б. Банников.

Пойдем в цеха

Я со своей стороны даю обещание делать не менее трех бесед или докладов в месяц по профсоюзным, политическим и другим вопросам в красных уголках, в цехах и вызываю последовать моему примеру т. т.:

1. Голубцова—(массовика Рабклуба).
2. Рылова—(Райком ВКП(б.).
3. Склюева—(Шефобщество).
4. Культработника союза Строителей.

А. Викторов.

Ударник по выпивке

Десятник Транспортного цеха Аликин П. К., 16 июня явился на службу пьяным, рабочие говорят: вот мы соревнуемся за поднятие производительности и снижения себестоимости, а он за переработку 40 градусной.

„Очевидец“.

Посжигавши одни кучи готовили другие третьи и так далее—Работа углежжения происходила безпрерывно день и ночь.

Работы по углежжению тоже велись целиком семьями, так как кроме дров, расчистки таска и обкладке дерном и землей, приходилось неустанно следить, чтоб не вспыхнули дрова, не оползала земля и дерно с дров и не загорелся лес. От тяжелого крепостнического засилия много рабочих сбегало в леса на Урал, и приставало к оставшимся от Пугачевского бунта шайкам вольницы, разбойникам. Бывали и такие случаи что побегу не удавались и тогда пойманных провинившихся крепостных запарывали на смерть плетями.

Жаловаться не кому. „Запорю, убью, сдам в солдаты“ вот все ответы на мольбы и стоны крепостного люда. „До бога высоко до царя далеко“. Вот старинная пословица крепостных людей. Душеприказчики князя: царь и бог над рабочими и крестьянами князя.

(Продолжение следует).

*) См. в № 15 газ. „Искра“.

ПО ДЕРЕВНЯМ РАЙОНА

Организовали первую коммуну

До последнего времени в Лысьвенском районе не было ни одной коммуны. Но вот весной нынешнего года, в деревне Зойтовка, Ново-Рождественского сельсовета организовалась первая в районе коммуна „Авангард“ из 8 дворов; Из этого числа 2 бедняка и 6 середняков. В коммуне имеется: 1 саялка, 2 сенокосилки, 4 плуга, 2 железных бороны, 1 культиватор, 1 сортировка, 1 конные грабли. 2 хозяйства переехало из дер. Валюшиной на пустующие земли Зойтовского земельного общества.

Коммунары энергично приступили к работе. Во время весенней посевной кампании засеяли 12 гектар овса, 1 гектар ячменя, 9 гектар клевера и 0,8 гектар картофеля. Тогда, как в единоличных хозяйствах эти же 8 хозяйств засеяли 8 гектар овса и 5 гектар клевера, т. е., коммуна, благодаря обобществлению труда увеличила площадь посева на 65%.

Коммуна провела исключительно рядовой посев, просортировала

все семена, перешла на 9-ти польный севооборот.

К осенней посевной кампании коммуна предполагает удобрить пары суперфосфатом, провести зябловую вспашку.

Коммуна живет в 4 домах, по 2-3 хозяйства в избе.

В коммуне сильный жилищный кризис. Предполагают коммунары строить общежитие, но нет средств.

Необходимо им оказать содействие со стороны шефского общества.

Коммунары обобществили землю, инвентарь, скот. Имеют общую столовую.

—Весело нам теперь—говорят коммунары: на всякую работу идем артелью.

—Единолично я долго бы машины не имел, а здесь все работаем на машинах; скоро и хорошо.

—Я понял, что единолично хозяйство трудно поднять и все искал выхода из нужды и этот выход нашел в коммуне.

Агроном Ошев.

Кто такие Липовцы?

По землеустройству деревни Липовой, отстоящей в 3-х километрах от г. Лысьвы, ближайшие земли за городской чертой, занимаемые до текущего года Лысьвенскими рабочими (надельная и выкупная земли Лысьвенцев) пахотные, сенокосные и с лесом, ныне отошли Липовцам в количестве до 100 гектар.

Но кто такие Липовцы? Тоже рабочие на Лысьвенских фабриках и многие из них живут в г. Лысьве в своих собственных домах, кроме того имеют и в деревне дома и пользуются в деревне громадными земельными угодиями: Ан. Арт. Оборин, Ал. Анф. Красильников, Ал. Ег. Красильников и другие. И Липовцы не работавшие на фабрике, это бывшие крупные торговцы и подрядчики: Оборин Игнатий, Оборин Федот, Оборин Селиверст, Оборин Маркел, Красильников Ст., Красильников Анфим и др. и кулаки: Щекин Е.

кирпичный фабрикант и его зять Оборин Ив.

Все Липовцы до мая м-ца получали хлебопродукты из ЦРК по твердой цене, а свои запасы продают спекулятивными ценами Лысьвенским рабочим.

В землеустройстве командуют Щекин Еф. и его зять и конечно лучшую пахотную землю от Лысьвенцев, они взяли себе.

31-го мая с. г., несчитаясь с законным запретом жечь в лесу костры в это время года, Липовцы для чистки отрезанной от Лысьвенцев земли, наняли артель татар, Ан. Арт. Оборин и др., жгли костры сырораствующего леса, не считаясь с ценностью этого древесного материала, от чего произошел большой лесной пожар, которым уничтожено сырораствующего леса в квадрате до полутора-километра и свыше 1500 метров изгороди Лысьвенцев.

Знающий.

„Искре“ отвечают

В „Искре“ от 8/VI с. г., за № 14 (21) пропущен фельетон „В Лысьву за профессион. билетом“, где сказано: что комсомольская ячейка крупносортного цеха „наградилась комсомольским билетом Павла Сапер“. Это нужно считать не верным. Сапер П. подавал заявление о приеме его в комсомол. Собрание КСМ от 30-V, протокол № 3, просьбу Сапера отменило, как не известную личность комсомолу и довольно сомнительное его происхождение и как чуждого комсомолу.

Бюро ячейки

Лишь-бы с рук сбыть

При Лысьвенской типографии „Райпрома“ небрежно относятся, как рабочие, так и администрация к инвентарю и материалам. Например рабочие скверно относятся к доскам для форм—наборов и кассорам, ставят их подноги. 2-й пример, сам зав. т. Колбин отнесся небрежно к ценному материалу, в котором чувствует острый кризис, при переделке в машине порядковых цифр талонных книжек, исковеркал спинку и шрифтов, что при наборе вызовет неточную зачатку и ухудшит качество печати.

Такое отношение к государственному инвентарю не допустимо.

Огарыш.

НЕ ГУБИТЕ ДЕРЕВЬЯ

Запретить ставить изгороди из древесины.—Вместо изгородей надо делать земляные насыпи и копать рвы.—Охрана местных лесов—очередной вопрос Горсовета.

В связи с землеустройством и проведением городской черты, встает вопрос о постановке изгороди, что-б предохранить от протравы земли, отошедшие как под городскую черту, так и земельным обществам.

Надо полагать, что изгороди придется поставить не менее 5-ти верст или 2500 пог. саж., что в общем составит 10.000 пог. саж.

Некоторые земельные общества к постановке изгороди уже приступили.

Считая, что на 1 пог. сажень потребуется 3 жерди и 2 кола, мы вынуждены израсходовать 50.000 штук молодых деревьев, которые через десяток лет могут пойти на постройку и др. нужды более ценные, чем изгороди, а кроме того, громадное количество деревьев погибает на приготовление виц (считая, 5 виц на 1 пару кольев, мы израсходуем тоже 50.000 шт.).

Если принять во внимание, что хорошо поставленная изгородь простоит 10 лет, мы вынуждены ежегодно расходовать на ремонт изгороди 10.000 шт. деревьев, кроме одновременного израсходования 100.000 шт.

Из выше приведенного подсчета (допускаю несколько не точно) мы видим, что к лесу мы относимся весьма хищнически, а потому предлагаем:

1. Постановку изгороди из древесины воспретить.

2. Горсовету и Земельным Обществам обнести совместно свои земли рвом, создавая из выкинутой земли брустверы.

Вопрос этот необходимо более тщательно разработать в самый короткий срок и пока не поздно, сохранить столь необходимый и дорогой для нас лес.

Запесчанский.

ЦЕРКОВНИКИ ОРУДУЮТ

„ЗАСЫПАЛСЯ“...

Ежедневно святой отец Михаил проповедует своим „овцам“ „не убий“, „не укради“, но эта проповедь к нему самому не относится.

Однажды в осенний дождливый день батя, скучая от плохих доходов,



О. Михаил: —Сказано есть в писании „не укради“ но... о бревнах ничего не сказано.

дов, посматривая в окно на улицу, придумывал новые методы наживы.

Не придумав ничего полезного

для себя, заметил напротив у дома лесничества лежат бревна, как беспризорные: не долго думая у бати созрела идея прибрать последние к своим рукам.

Дождавшись темной осенней ночи, батя подобрал подрясники, запыхаясь от жадности, начал таскать к себе государственное добро.

По окончании работы, отдыхая, разглаживая пухленькое брюшко, высчитывал полученный доход.

Но блаженство бати продолжалось не долго: кража бревен была обнаружена и плут пойман.

Стараясь избавиться от пролетарского суда батя вину сваливает на 80-ти летнюю старуху, которая живет у него в доме, у которой по слухам он захватил мошенническим путем дом, указывая на то, что она таскала бревна (толщиной два с половиной вершка в вершине).

Этой детской выдумке следственные органы не поверили и по па Дубровских Михаила отдадут под суд по 162 ст. У. К.

Решетников.

Куда смотрит Ц. Р. К.?

Заведующим ларьком № 13 ЦРК служит бывший служитель культа (псаломщик) и сейчас ретивый поклонник церкви (поет в церковном хоре) Ведякин Н. Л.

Покупателям бросаются в глаза такие его поступки: отпускает

нормированные продукты родным и знакомым без книжек ЦРК, выходит на службу в пьяном виде, из'ял жалобную книгу, опасаясь нехорошего.

Что предпримет Правление, узнав об этом? Знающий.

Когда-же внесут деньги?

В Рем.-строит. цехе проходила подписка на самолет „Безбожник“ еще в апреле месяце. Как видно, по списку оказалась хорошенькая цифра, в сумме рублей на 50 слышим и 80 чел. состава цеха

А в последствии оказалось что? Ряд товарищей: заведующ. Хреб-

тиков, мастер Афанасьев, Новгородцев и др., не внесли той суммы на которую подписались.

Любитель.

За отв. Редактора А. БРЮХОВ.

Тип. Лысьв. Рик-а Зак. № 1277—1929 г. Окрлит № 562. Тираж 1500 экз.